



INTERIORS DESIGN ARCHITECTURE ARTS

# MILANO SALONE 2004



Giugno 2004 - Editrice Abitare Segesta spa - Sped. Abb. Post. - 45% art. 2 comma 20/b legge 662/96 Filiale di Milano Printed in Italy  
A € 14,90 • B € 12,70 • D € 16,00 • E € 11,60 • F € 11,50 • GR € 12,60 • NL € 14,50 • P € 11,00

GIUGNO/JUNE 2004

€ 7,00 (Italy only)

UK £ 12.00 - USA \$13.50

**In regalo:**  
**Guida all'Architettura in Liguria 1920-50**

Interni: appartamenti di città

Gregotti Associati: Parco scientifico in Sardegna

Luoghi di lavoro

Oberti e Stocchi: una piazza

Lettering: oltre l'ABC

Produzione: lampade

**Free gift: Guide to architecture in Liguria 1920-50**

Interiors: town apartments

Gregotti Associati: science park in Sardinia

Workplaces

Oberti & Stocchi: a piazza

Lettering: beyond ABC

Products: lamps



GIORGIO PALÙ & MICHELE BIANCHI A MILANO

## Riflessi luminosi e trasparenze d'interni

*Cubi vetrati, colori primari, riflessi compositi allestiscono una nuova filiale di banca ■ Glass cubes, primary colours and composite reflections create the interior of a bank's new branch office*

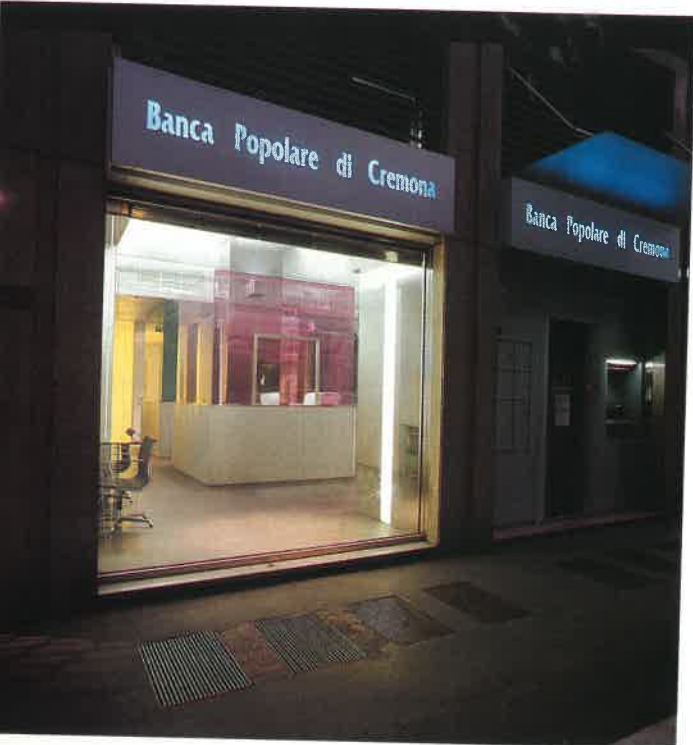
**Progetto/Architect** Giorgio Palù & Michele Bianchi Architetti

**Collaboratori/Collaborators**

Tiziana Magnani, Andrea Mariano, Cesare Cervi, Emanuelle Paris

**Progetto illuminotecnico/Lighting design** Giorgio Palù & Michele Bianchi Architetti

**Foto** Matteo Piazza



1. bussola/entry; 2. casse/business counters; 3. uffici consulenza customer interview offices; 4. caveau/safe; 5. ufficio fidi/overdraft and loan offices; 6. direttore/manager; 7. antibagno/access to bathroom; 8. bagno/bathroom; 9. archivio/files



**FRANCESCO PAGLIARI.** La nuova filiale milanese della Banca Popolare di Cremona concentra in una superficie limitata una completa gamma di funzioni: il progetto si basa sull'assunto di fornire chiarezza e risalto, attraverso la dilatazione delle percezioni. La compattezza dello spazio diviene una qualità che si fonda sul rigore modulare e fornisce immediate indicazioni per luoghi e funzioni.

Riflessi luminosi e forti dichiarazioni accolgono all'ingresso: la luce diviene protagonista, ampliando l'ambiente raccolto. Due grandi cubi per le casse centrano lo spazio, il basamento in lamelle d'acciaio e gli alti vetri acidati dal tenue colore rosso – che non raggiungono il soffitto – costituiscono il nucleo delle commistioni proposte dal progetto. Luminosità, leggerezza, sicurezza e trasparenza: non sono solo metafore o espedienti comunicativi ma radici del progetto, elementi che qualificano l'intervento e si prolungano in effetti visivi e materici. La luce entra dalle grandi aperture su strada, si accresce con il sistema d'illuminazione, si diffonde ed espande all'interno, coinvolgendo tutto lo spazio.

Il nero pavimento fornisce la base necessaria che si distacca fortemente e su cui si sviluppa una progressione: pareti dai colori neutri conducono al controsoffitto in grigliato continuo, elemento fondamentale che perimetra la sala e nasconde insieme gli impianti di condizionamento e i fari ioduri. Con leggerezza si incrementa la ricchezza luminosa, attraverso una lamina argentata riflettente, e il risultato è eloquente, senza essere invasivo: il soffitto diviene una cassa di risonanza per la luce ed evidenzia tutta la sequenza di intrecci fra i colori primari che costituiscono il vero arredo della filiale. Lo spazio si articola nella modularità dello schema a cubi vetrati: i volumi centrali delle casse formano un primo schermo trasparente per suddividere la zona di consulenza, contraddistinta dagli stessi elementi, basamento in lamelle di acciaio e vetro colorato blu. Una porta scorrevole

→

● **In alto:** il fronte della filiale – in vista notturna – con l'ampia vetrina a tutta parete che assicura luminosità all'interno; a lato, la bussola d'ingresso. **Nella pagina a lato:** il blocco delle casse. I cubi vetrati – in tenue rosso – su basamento in lamelle d'acciaio si riflettono sul soffitto e introducono un modulo che si propone anche per gli uffici retrostanti. Il loro reticolo separa una zona più riservata di uffici; il corridoio dà accesso alla direzione e ai servizi. Lampade da tavolo "Totem" di Maurizio Ferrari per Solziluca.

● **Top:** night view of the branch office's street elevation showing the all-glass window that floods the interior with light. The entry is alongside, on the right. **Opposite page:** the business counter cubes with pale red pane have laminated steel bases that reflect on the ceiling. Their modular design is repeated in the office to the rear. Together they separate off a more private customer interview area; the corridor leads to the manager's office and the bathrooms. Maurizio Ferrari "Totem" table lamps by Solziluca.





← separa l'accesso al corridoio su cui affacciano gli uffici della direzione; qui la dominanza è governata dal giallo che si irraggia, completando la sequenza di colori primari; e dalle grandi porte vetrate scorrevoli che chiudono gli uffici. Specchi acidati delimitano gli armadi d'archivio a parete, così come una parete suddivisa in due specchi acidati pivotanti protegge il nucleo segreto della banca, la cassaforte, che per esigenze statiche – il solaio non avrebbe retto il peso concentrato – viene con una semplice ed efficace invenzione appesa alla travatura sovrastante, creando così un insolito effetto di leggerezza e di immaterialità.

**Reflected light and transparent interiors.** Banca Popolare di Cremona's new Milan branch concentrates a full range of functions in a limited area, the architectural premise being that clarity and emphasis can be achieved by extending perceptions of a space whose austere modular compactness instantly generates indications for places and functions.

Reflected light and powerful statement characterise the entrance, where light takes the lead in enlarging perceptions of what is a small, secluded space. Two large

continued on page 190

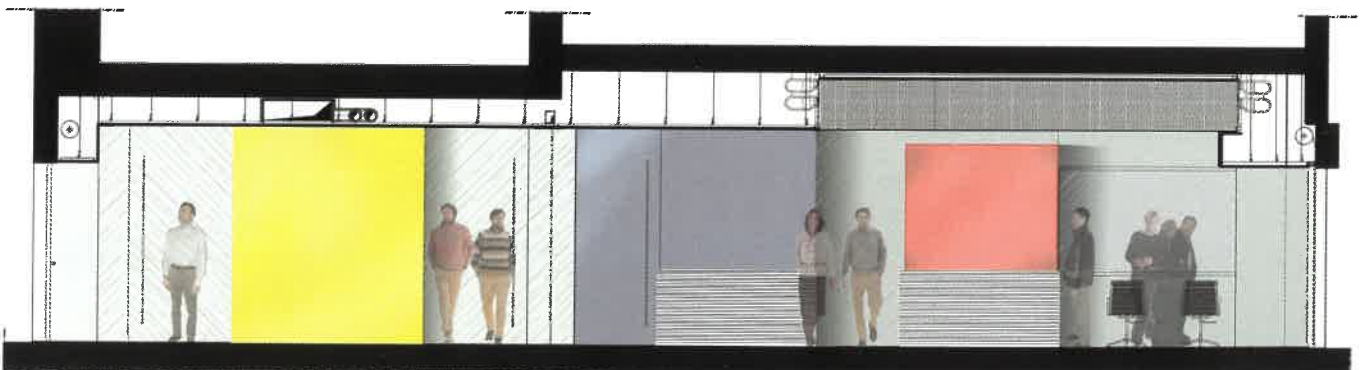
● **Dall'alto, in senso orario:** la cassaforte "sospesa", in una "stanza del tesoro" celata soltanto da una parete vetrata che si apre totalmente con due battenti pivotanti; il corridoio, con pareti riverberanti di colore giallo (sistema Barrisol), dà accesso alla zona direzionale e ai servizi; vista d'infilata dalla bussola d'ingresso sulla prospettiva centrale definita dai cubi delle casse; l'ufficio della direzione si apre sul corridoio interno con una parete vetrata scorrevole a scomparsa totale. **Nella pagina a lato:** trasparenza e luminosità, nei riflessi che si incrociano ed espandono sul soffitto trattato in foglia d'argento.

### Riflessi luminosi e trasparenze d'interni

● **Top to bottom, clockwise:** the hanging safe in a "treasure room" concealed only by glass wall of two pivoted panels that swivel completely open; the corridor, with bright yellow walls (Barrisol system), leads to the management offices and the bathrooms; perspective sight-line from the entry between the business counter cubes; the manager's office is separated from the corridor by a glass wall that slides away completely into the wall. **Opposite page:** the transparent luminosity of the reflections that meet and reverberate on the silver-leafed ceiling.



Sezione longitudinale sul corridoio. In evidenza i blocchi di casse e uffici segnati dai colori primari e il controsoffitto che ospita i condotti degli impianti e i fari ioduri.  
*Longitudinal section through the corridor highlighting the teller and office cubes in primary colours, and the false ceiling that houses the air-conditioning ducts and the iodide spotlights.*



**Banca Popolare  
 di Cremona  
 via Fontana 22  
 20122 Milano**